



LA LETTRE DU COMITÉ DE QUARTIER SAINT-CLÉMENT N° 54

Parc des Ormeaux F88 – 51 rue Michel-Ange – 34070 Montpellier – Tél. 09 66 87 56 53
comitedequartier.saintclement@gmail.com – www.montpellier-saint-clement.org
Siret: 48042502400019

Le mot de la présidente

Le violent épisode neigeux du début mars, qui a bloqué la circulation dans les rues de notre quartier, n'est maintenant qu'un lointain souvenir de moments difficiles. Mais il a été aussi l'occasion de manifestations de solidarité, notamment envers les personnes âgées qui étaient dans l'incapacité de marcher sur les trottoirs enneigés et qui ne pouvaient donc s'approvisionner en denrées de première nécessité.

Mais, ça y est, c'est le printemps tant attendu ! Les oiseaux vont à nouveau chanter, les bourgeons commencent à éclore ; bref, la nature ensoleillée de notre Midi va reprendre ses droits. Pour nous aussi, humbles humains, nous allons au fur et à mesure des jours, profiter de notre magnifique soleil printanier !

Nous savons que notre région est attirante par son climat agréable – même si ce n'est pas la seule raison de l'augmentation de la population. Mais l'addition des éléments favorables fait de Montpellier une ville où se produit un intense brassage de personnes très diverses, venues d'horizons variés et ayant connu des parcours très différents. Et cette période qu'est le printemps, moment de renaissance, m'oblige à nourrir une réflexion sur l'accueil : accueil du nouveau voisin, accueil du nouveau commerçant, etc.

Il y a ce que nous faisons chacun de notre côté : aller sonner à la porte du nouveau voisin pour nous présenter en offrant de rendre un petit service en cas de besoin, aller chez ce nouveau commerçant pour faire un premier achat permettant de nouer un premier contact.

Tout cela, il est souhaitable de le faire, si vous êtes membre du Comité de quartier, en faisant connaître notre association. N'hésitez pas à souligner que c'est la meilleure façon de rencontrer des « anciens » du quartier et, en même temps, de leur apporter des idées neuves. Il vous faut faire connaître les activités existantes : invitez-les à participer à notre « Opération propreté » du quartier (date indiquée sur cette page) qui doit se dérouler dans la bonne humeur (elle se terminera par un apéritif) mais qui est une prise de conscience civique pour éviter que le quartier devienne une sorte de dépotoir. Parlez-leur aussi de notre vide-greniers de mai qui rencontre la faveur de nombreuses personnes. Et surtout, poussez-les avec vigueur à venir partager avec nous un moment de fête (musical) lors de notre repas de quartier de juin !

Quand on est bien accueilli, on se sent moins isolé... et moins individualiste. C'est donc avec ces habitants arrivant à Saint-Clément, avec leurs idées neuves que pourra s'améliorer la qualité de la vie de ce quartier !

Adéhila Ravese

Opération nettoyage du quartier

Samedi 21 avril 2018

à partir de 10 heures 30

rendez-vous à l'entrée du parc Las Casas

Des gants et sacs vous seront fournis

Cette opération sera suivie d'un apéritif

Vide-greniers

Dimanche 13 mai 2018

de 10h à 17h

**dans le parc Bartolomé de Las Casas
Avenue Saint-Clément**

Pour vendre, s'inscrire au 09 66 87 56 53

(réservé aux vendeurs non professionnels – priorité est donnée aux habitants du quartier)

Repas de quartier

Vendredi 8 juin 2018

à partir de 19 heures

**dans le parc Bartolomé de Las Casas
Avenue Saint-Clément**

N'oubliez pas vos assiettes, couverts, verres...

Apéritif offert par l'association

**Animation musicale avec le groupe
Amar y Lys**

Nos actions

Il y a quelques jours nous avons écrit à Mme GIANIEL, vice-présidente déléguée aux **Transports et Mobilité** à la Métropole, concernant les difficultés de transport que rencontrent les habitants de notre quartier.

En effet jusqu'à peu il était possible d'aller au centre ville en bus en prenant la ligne 10 jusqu'aux Arceaux (arrêt Paladilhe) puis la ligne 6 au même arrêt pour arriver jusqu'à la gare. Il était aussi possible d'aller chercher la ligne 4 de tramway jusqu'au Peyrou.

Mais la ligne de bus n°6 a été déviée, il n'est donc plus possible d'effectuer ce trajet. De fait, les personnes âgées ou à mobilité réduite se retrouvent très en difficulté pour rejoindre le centre ville.

Nous avons donc demandé aux services de la Métropole de se pencher sur la question et trouver une réponse rapide et facile pour les habitants du quartier Saint Clément.

A.R.

Une demande de rendez-vous a été faite à Mme ACQUIER, Adjointe déléguée à la **Sécurité** à la Ville.

En effet, de plus en plus d'habitants nous signalent des agressions dont ils ont été victimes : arrachage de chaînes en or, vols de téléphones portables ou sacs à main, menaces et intimidations... Et toujours des incivilités sur les voitures : bris de rétroviseurs, vols de roues de secours... Il existe toujours des points de difficultés sur notre quartier, en particulier en haut de la rue Michel-Ange et dans le Parc Bartolomé de Las Casas.

Nous avons rencontré le prédécesseur de Mme Acquier il y a deux ans et fait la demande d'une caméra de vidéosurveillance dans un endroit qui nous semble stratégique : lors d'une visite du quartier avec l'équipe de Police municipale du secteur nord en août 2016, nous avons trouvé ensemble l'emplacement idéal qui permettrait de sécuriser une partie de notre quartier.

Nous attendons toujours une action de la part de la Municipalité.

F.E.

Pour un quartier propre

Suite à un courrier accompagné d'un dossier-photos à Mme Barthas, adjointe déléguée à la Propreté de la Ville, elle est venue nous rencontrer sur le terrain le 17 janvier. Elle était accompagnée de la chef de service Propreté de la Mairie, du directeur de l'entreprise Nicollin, du responsable des employés, du contrôleur des employés. Etaient également présents M. Di Ruggiero, maire adjoint du quartier Cévennes, et M. Favier, coordonnateur territorial.

Nous lui avons montré les différents endroits où il y avait le plus de détritus non ramassés. Elle a pris de nombreuses photos et a donné des ordres au personnel.

Elle a également pris connaissance des parties privées : parking de Lidl et de la CIC, abords de la Poste et a demandé que la Police Municipale soit contactée pour dresser des procès-verbaux aux institutions qui ne respectent pas les règles d'hygiène en ne ramassant pas les déchets sur leurs zones.

Mme Barthas a également souhaité voir le chemin de l'aqueduc. Elle a demandé que tous les tags soient enlevés, que le banc brûlé soit remplacé, que les barrières descellées soient remises en état.

Nous lui avons également demandé une poubelle plus grande à l'entrée du parc Bartolomé de Las Casas.

Une semaine après cette visite, nous avons constaté un meilleur nettoyage des rues, les barrières du chemin de l'aqueduc ont été rescellées et les tags enlevés (malheureusement de nouveaux tags réapparaissent très vite !).

F.E.

La nouvelle crêperie de l'avenue Saint-Clément va bientôt ouvrir !!

M. et Mme SEBBANI sont les nouveaux propriétaires du local qui était il y a quelque temps une pizzeria. Quel travail a été accompli... Les locaux ont été entièrement rénovés et la conception de l'espace a été optimisée, le résultat est très positif : une grande salle avec plusieurs tables, des murs aux couleurs vives et une décoration moderne qui donnent envie de venir déguster une bonne crêpe ou les fameux et tout nouveaux « WAFFLES ».

Mr et Mme Sebbani vont vous étonner avec leur carte aussi alléchante que variée.

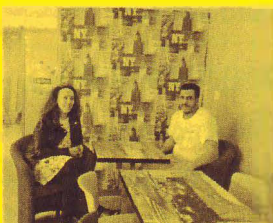
Les waffles sont une spécialité de Belgique... Ce sont des gaufres fourrées, sucrées ou salées, au saumon et aneth, au fromage, à la pomme de terre et bien d'autres ingrédients, mais toujours avec des produits frais et de saison. Le client peut d'ailleurs composer son propre waffle au gré de son humeur et de ses envies... Les waffles sucrés au Nutella, aux spéculoos à partir de 2 €.

Il y aura aussi des salades (César, paysanne, norvégienne, au chèvre, etc.) et des promotions régulières sur les formules, des milk shakes, des smoothies aux fruits...

Les matins il y aura une proposition « petit déjeuner » : à l'Oriental avec du thé, des crêpes marocaines, les « MILIOUI », et le pain de semoule épais « le HARCHA »

M. et Mme Sebbani ont la passion de la bonne cuisine, ils aiment expérimenter de nouvelles saveurs et ont envie de les faire partager aux habitants du quartier. Ils ont fait une étude de marché et il y a un potentiel important dans cette avenue. Ils souhaitent créer un espace chaleureux, convivial, un lieu d'échange. Cerise sur le gâteau !!!! il y aura une belle terrasse en bois avec des jardinières pour flâner tranquillement en dégustant une bonne crêpe !!! Nous pourrons aussi nous connecter gratuitement au Wifi.

L'inauguration de la crêperie aura lieu le 6 avril à partir de 15h et tous les habitants du quartier sont invités à un buffet gratuit !!



J.S.

Un service à la personne

Connaissez-vous FACILIGO? Peut-être en avez-vous vu la publicité sur un tram sans savoir à quoi elle correspondait ? Il s'agit d'un site de mise en relation de voyageurs qui ont besoin d'un accompagnant, avec d'autres qui souhaitent économiser sur leur trajet ou tout simplement se rendre utiles. Une entreprise portée par le souffle de l'économie solidaire, donc.

Il se trouve que les deux fondateurs de cette start-up ont grandi aux Cévennes et fréquenté le collège de notre quartier du temps où il se nommait encore Las Cazes, renommé aujourd'hui collège Simone Veil

Comme son collègue et ami d'enfance Moussa Bouasba, Hind Emad a gardé des liens forts avec le quartier, telles son intervention récente au collège devant les élèves de 3ème et ses fréquentes visites à sa belle-famille du côté de Saint-Clément.

Enfant issue de l'immigration, elle s'est engagée très tôt dans le soutien social, a suivi des études commerciales à Paris, puis a créé une entreprise de services à la personne à son retour à Montpellier. Enfin,

soutenue par Visionari, agence montpelliéraine d'accompagnement à la création d'entreprise, elle a fondé Faciligo avec M. Bouasba.

En parallèle, rien n'a pu l'empêcher de mêler allégrement toutes ses cultures. En effet, son père, Irakien, a fui le régime de Saddam Hussein jusqu'en Algérie, où il a rencontré sa mère. Puis ils se sont installés à Montpellier alors que Hind avait 6 mois et y ont reconstruit leur vie. Déjà nantie de l'irakien, de l'algérien et du français, elle choisit l'allemand en première langue en 6^{ème}. Tout d'abord le langage l'avait séduite lors d'une initiation, et puis, pourquoi se priver d'un savoir si différent, n'est-ce pas ? Car encore aujourd'hui, c'est un leitmotiv : mixer les cultures, les classes sociales et les situations est son régal. Faciligo n'en est-il pas une preuve ?

Voici comment nous avons hérité d'une heureuse citoyenne du monde attachée à ses nombreuses racines, réussite éclatante du mélange des peuples.

A.L.

<https://faciligo.fr>

contact@faciligo.fr - Tél. 09.74.48.90.66

Une galette m'a raconté...

A l'occasion de ce nouveau journal, nous remercions l'ensemble des commerçants qui répondent toujours présents à nos demandes de lots pour la tombola de la galette des rois.

Si nous n'avons pas beaucoup de nouveaux adhérents, nous avons de nouveaux commerçants. Il est vrai que, place Corot, nous avons toujours la pizzeria Domino, notre boucherie Hallal et ses olives qui réveillent nos papilles pour l'apéro, sans oublier notre marchand de fruits et légumes « le Panier des 4 saisons ».

En effet, notre coiffeur Christian prend une retraite bien méritée à coups de ciseaux. Et nous avons entendu dire que,

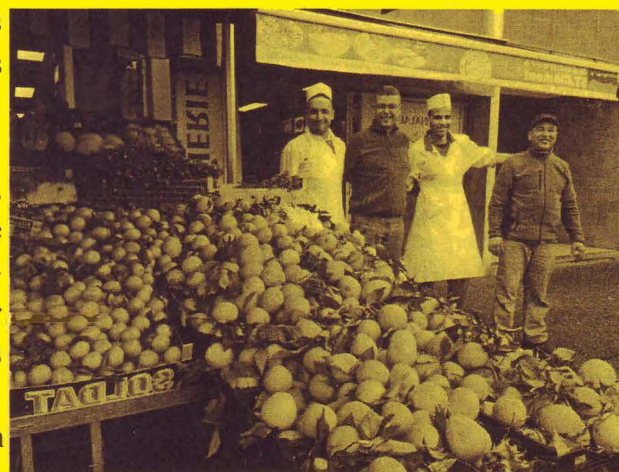
le local étant vacant, nos marchands de légumes allaient s'étendre et proposer dans cette seconde boutique des produits locaux. Car la clientèle est très demandeuse et vient y chercher son huile d'olive, qu'elle soit du bled ou locale, ses pains fourrés fabriqués par les familles et celui cuit au feu de bois. Sans oublier les sourires des

deux frères, Jawad et Larbi, tout ça pour nous, et sans supplément ! Un vrai festival ! Et maintenant il faut parler du petit nouveau, le Crédit Mutuel, qui, pressentant la vague de froid, nous a habillés pour l'hiver en nous offrant deux doudounes pour la tombola. Si vous avez un peu de sous à placer...

En passant, un coup de chapeau à l'épicerie solidaire, à l'accueil très chaleureux. La prochaine fois, on ne les oubliera pas pour notre tombola !

Voilà, nous avons fait le tour du quartier et des anciens. Ah non, j'oubliais ! Il va y avoir : crêperie? sucré-salé ? Suspense ! Mais en tout cas, un nouveau commerçant, c'est toujours une belle aventure.

Encore une fois, merci à tous, qui rendez notre quartier bien vivant. Comme quoi, la différence, ce n'est qu'un enrichissement.



J.D-H.B-A.L



LA LETTRE DU COMITÉ DE QUARTIER SAINT-CLÉMENT N° 54

Parc des Ormeaux F88 – 51 rue Michel-Ange – 34070 Montpellier – Tél. 09 66 87 56 53
comitedequartier.saintclement@gmail.com – www.montpellier-saint-clement.org
Siret: 48042502400019

Le mot de la présidente

Le violent épisode neigeux du début mars, qui a bloqué la circulation dans les rues de notre quartier, n'est maintenant qu'un lointain souvenir de moments difficiles. Mais il a été aussi l'occasion de manifestations de solidarité, notamment envers les personnes âgées qui étaient dans l'incapacité de marcher sur les trottoirs enneigés et qui ne pouvaient donc s'approvisionner en denrées de première nécessité.

Mais, ça y est, c'est le printemps tant attendu ! Les oiseaux vont à nouveau chanter, les bourgeons commencent à éclore ; bref, la nature ensoleillée de notre Midi va reprendre ses droits. Pour nous aussi, humbles humains, nous allons au fur et à mesure des jours, profiter de notre magnifique soleil printanier !

Nous savons que notre région est attirante par son climat agréable – même si ce n'est pas la seule raison de l'augmentation de la population. Mais l'addition des éléments favorables fait de Montpellier une ville où se produit un intense brassage de personnes très diverses, venues d'horizons variés et ayant connu des parcours très différents. Et cette période qu'est le printemps, moment de renaissance, m'oblige à nourrir une réflexion sur l'accueil : accueil du nouveau voisin, accueil du nouveau commerçant, etc.

Il y a ce que nous faisons chacun de notre côté : aller sonner à la porte du nouveau voisin pour nous présenter en offrant de rendre un petit service en cas de besoin, aller chez ce nouveau commerçant pour faire un premier achat permettant de nouer un premier contact.

Tout cela, il est souhaitable de le faire, si vous êtes membre du Comité de quartier, en faisant connaître notre association. N'hésitez pas à souligner que c'est la meilleure façon de rencontrer des « anciens » du quartier et, en même temps, de leur apporter des idées neuves. Il vous faut faire connaître les activités existantes : invitez-les à participer à notre « Opération propreté » du quartier (date indiquée sur cette page) qui doit se dérouler dans la bonne humeur (elle se terminera par un apéritif) mais qui est une prise de conscience civique pour éviter que le quartier devienne une sorte de dépotoir. Parlez-leur aussi de notre vide-greniers de mai qui rencontre la faveur de nombreuses personnes. Et surtout, poussez-les avec vigueur à venir partager avec nous un moment de fête (musical) lors de notre repas de quartier de juin !

Quand on est bien accueilli, on se sent moins isolé... et moins individualiste. C'est donc avec ces habitants arrivant à Saint-Clément, avec leurs idées neuves que pourra s'améliorer la qualité de la vie de ce quartier !

Adéhila Ravese

Opération nettoyage du quartier

Samedi 21 avril 2018

à partir de 10 heures 30

rendez-vous à l'entrée du parc Las Casas

Des gants et sacs vous seront fournis

Cette opération sera suivie d'un apéritif

Vide-greniers

Dimanche 13 mai 2018

de 10h à 17h

**dans le parc Bartolomé de Las Casas
Avenue Saint-Clément**

Pour vendre, s'inscrire au 09 66 87 56 53

(réservé aux vendeurs non professionnels – priorité est donnée aux habitants du quartier)

Repas de quartier

Vendredi 8 juin 2018

à partir de 19 heures

**dans le parc Bartolomé de Las Casas
Avenue Saint-Clément**

N'oubliez pas vos assiettes, couverts, verres...

Apéritif offert par l'association

**Animation musicale avec le groupe
Amar y Lys**