



# LA LETTRE DU COMITÉ DE QUARTIER SAINT-CLÉMENT N° 56

Parc des Ormeaux F88 – 51 rue Michel-Ange – 34070 Montpellier – Tél. 09 66 87 56 53  
comitedequartier.saintclement@gmail.com – www.montpellier-saint-clement.org  
Siret: 48042502400019

## *Le mot de la présidente*

Quand la mythologie nous ramène à la réalité... En ce début de printemps, occupée au grand ménage de mon appartement, je suis tombée sur un cours de Mythologie de la Grèce antique suivi à la « fac » avec beaucoup d'intérêt. En relisant ces documents, cela m'a inspiré quelques réflexions pour l'éditorial de ce journal.

Le mois d'avril tire son nom du verbe latin « *aperire* » signifiant « ouvrir » car c'est au cours de ce mois que s'ouvrent les premiers bourgeons ; ce qui nous a donné « avril ». Une interprétation plus « religieuse » donne l'origine à « *aprile mensis* », « mois d'Aphrodite », déesse grecque de l'Amour. Aphrodite est donc la déesse des plaisirs, de l'amour, de la germination et de la beauté. Notons que dans la mythologie romaine son équivalent est Vénus. Nous pouvons dégager deux conceptions différentes d'Aphrodite : celle du plaisir de la chair, plus « terrienne », et celle de l'amour spirituel pur et chaste dans sa beauté. Ses attributs sont divers comme sa nature ; si nous ne retenons que les attributs symboliques, ils sont empruntés soit au monde des animaux comme la colombe, soit au monde des plantes comme le myrte, les fleurs en général et les roses plus spécialement, c'est-à-dire la verdure parfumée avec les couleurs étincelantes qui parent la terre au printemps.

Nous sommes là dans une sacralisation du renouveau, de la vie qui renaît. Il est donc, dans nos plus anciennes références, possible de retrouver le sens profond de nos mots, mais aussi de nos us et coutumes.

Je crois que cette notion mythologique que nous distille la Grèce antique peut être un utile fil conducteur pour chacun d'entre nous et pour notre Comité. Aussi, mes vœux pour ce mois d'avril si proche sont inspirés des vertus d'Aphrodite : plantez, partout où vous le pourrez, des graines pour faire germer plantes et fleurs, obligez-vous à jeter vos débris dans les poubelles et containers répartis sur l'ensemble du quartier. Faites en sorte que puissent éclore de beaux massifs fleuris, non pollués par quantité de déchets. Il faut que notre quartier puisse être à l'image d'Aphrodite : le quartier de la beauté.

Si ces quelques lignes vous ont donné envie de répondre positivement à mes souhaits – qui sont ceux du Comité tout entier –, aidez-nous à faire de ce mois d'avril une vraie renaissance et venez nombreux participer à notre opération de nettoyage du 13 avril. Et, pour couronner ce renouveau, venez participer à notre repas de quartier du 14 juin qui sera, je n'en doute pas, un grand moment de fête et de plaisirs partagés.

Adéhila Ravese

## Opération nettoyage du quartier

**Samedi 13 avril 2019**

**à partir de 10 heures 30**

**rendez-vous à l'entrée du parc Las Casas**

*Des gants et sacs vous seront fournis*

*Cette opération sera suivie d'un apéritif*

## Repas de quartier

**Vendredi 14 juin 2019**

**à partir de 19 heures**

**dans le parc Bartolomé de Las Casas**

**Avenue Saint-Clément**

*N'oubliez pas vos assiettes, couverts, verres...*

**Apéritif offert par l'association**

**Animation musicale et danses trad  
avec Bal à Zimuts**

## Vide-greniers\*

**Dimanche 15 septembre**

**(reporté au 22 sept. en cas d'intempérie)**

**de 10h à 14h**

**dans le parc Bartolomé de Las Casas  
Avenue Saint-Clément**

Pour vendre, s'inscrire au 09 66 87 56 53

(réservé aux vendeurs non professionnels – priorité est donnée aux habitants du quartier)

\* Le vide-greniers ayant eu plus de succès en septembre qu'au printemps, nous le maintenons désormais à cette époque de l'année.



## « J'aime ma crêpe »

Depuis mai 2018, Monsieur et Madame SEBBANI ont complètement transformé un magasin, à l'abandon depuis en bon moment, en un sympathique point de restauration "J'AIME MA CRÊPE", situé avenue Saint-Clément.

En plus de la restauration sur place, ils y ajoutent un service de plats à emporter et ils viennent d'ajouter les services de trois sites "internet" de livraison à domicile: Just eat, Uber eat et Deliveroo.

Fin 2018, la CCI leur a remis une distinction, en présence du Préfet, le diplôme "des talents des lauréats de quartier" pour leur initiative et leur création.

J.M.D.



## La boutik de Marie\*

Ouverte depuis le 18 septembre 2017, la boutik de Marie s'adresse aux femmes atteintes d'un cancer. Après avoir elle-même surmonté ce grave problème de santé, Marie s'est investie dans la création de ce lieu accueillant.

Elle propose des prothèses mammaires externes, des prothèses capillaires et des soins de support (cosmétiques, soins de la peau et des muqueuses). Elle reçoit les femmes sur rendez-vous dans un espace de détente et de mode, chaleureux et convivial, très « girly », pour les accompagner sur le chemin de la maladie et ensuite, dans la reconstruction d'une nouvelle vie.

Elle a réussi à créer un réseau de partenariat avec les institutions médicales (Clémentville, Val d'Aurèle, Saint-Eloi...), relayé par de nombreux média. Après avoir gagné en octobre 2018 le concours "Jeunes Pousses" de Rose Magazine en tant qu'entrepreneuse touchée par cette problématique, elle attend maintenant le résultat du Trophée Occitanie Femmes, le 4 avril à Toulouse.

Nous avons rencontré Marie, femme très dynamique, courageuse et pleine de créativité, très impliquée dans ce combat auprès des femmes par son entreprise innovante.

\* 160 rue d'Alco, 06 18 60 51 25, [www.laboutikdemarie.fr](http://www.laboutikdemarie.fr)

## Boulangerie Ambert

Ça y est, Madame Ambert est revenue !

Boulangier et pâtissier sont de retour, les gourmands, préparez vos papilles !

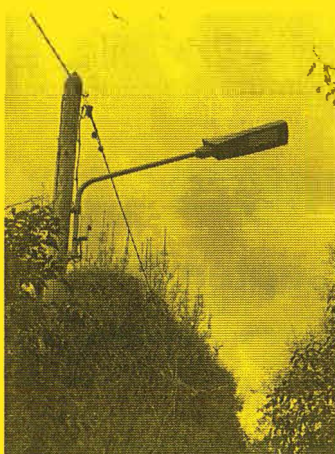
Au moment de la galette des Rois, nous étions allés demander des lots pour la tombola ; et la boulangerie intérimaire, très gentiment, nous avait offert des cartes cadeaux valables jusqu'à Pâques.

Mais hélas, comme il y a eu un revirement de situation, ces cartes-cadeaux ne sont plus d'actualité, puisqu'il y a eu changement de propriétaire.

Désolés pour les retardataires, la tortue de La Fontaine ne gagnera pas cette fois-ci !

## Petit à petit, notre quartier change de couleur la nuit

Depuis le début de l'année, au fil des rues, peu à peu l'éclairage public change d'aspect... Finie la lumière classique orange et place à l'éclairage LED (diodes électroluminescentes).



Une diode électroluminescente (LED) est un composant électronique permettant la transformation de l'électricité en lumière. Pour l'éclairage public et la signalisation, on utilise des lampes constituées de plusieurs LED de forte puissance accolées sur une carte de circuit imprimé. La plupart s'adaptent facilement dans des luminaires déjà existants. Les premières LED mises au point furent les LED rouges dans les années 1980 pour la signalisation routière.

Ce n'est qu'en 2000 que les LED de forte puissance et les LED blanches sont apparues. La technologie LED double en performance tous les 2 ans et les prix diminuent de 20% chaque année.

Avantages des lampes LED : durée de vie sur le terrain 40000 heures. Rendement lumineux jusqu'à 220 lumen/W pour les plus performantes.

L'allumage est instantané. Elles peuvent fonctionner en très basse tension, 12 volts, sous de basses températures, elles chauffent très peu (32°), comparées aux lampes incandescentes (150°) et les fluo compact (70°). Elles sont insensibles aux chocs, n'émettent pas d'UV, ne contiennent pas de mercure et consomment très peu.

Les dangers des sources LED sont liés à la forte proportion de lumière bleue émise par les éclairages LED de couleur blanc froid et bleu. Éviter de fixer un projecteur LED de lumière blanche pleine face et à moins de 20 cm, il y a risque d'endommager de manière irréversible les cellules de l'œil. Les ampoules satinées, elles, sont sans danger. Si toutes les sources de lumière passaient à la technologie LED, la consommation électrique dans le monde pour l'éclairage diminuerait de moitié. C'est bon pour la planète !

Complément des sources LED dans les installations modernes, LA FIBRE OPTIQUE qui permet de véhiculer la lumière dans des endroits inaccessibles pour d'autres matériels, sans les UV, sans la chaleur ni l'électricité. Par exemple, les bassins d'eau, les fontaines. Il suffit d'équiper les générateurs de fibres optiques de spots LED avec tous ses avantages.



## Nos actions

Tout au long de l'année, les membres du Conseil d'administration de votre Comité de quartier cherchent à rendre la vie dans le quartier plus agréable. Ils sont vos interlocuteurs privilégiés auprès des différentes instances – Mairie, Métropole, Département, Police Municipale, TAM...

- La **propreté** du quartier est l'une de nos premières préoccupations : nous sommes en lien permanent avec l'adjointe déléguée à la Propreté de la Municipalité, Mme Barthas-Orsal. Celle-ci fait remonter nos doléances aux services de Nicollin ; malheureusement elles ne sont pas toujours suivies d'effet rapide ! En ce qui concerne les lieux privés – place Corot (parking de Lidl), place Saint-Clément (la Poste et la pharmacie), les environs de la banque CIC... – la Municipalité ne peut pas intervenir directement mais Mme Barthas-Orsal nous a informés qu'en dernier recours, elle ferait intervenir le service d'hygiène quand ces lieux sont trop peu entretenus.
- La **sécurité** est notre deuxième cheval de bataille ! Nous sommes également en relation avec des adjoints à la Mairie. D'une part, pour les incivilités quotidiennes, comme nous l'avons mentionné dans notre précédente Lettre du Comité : problèmes de stationnement, nuisances sonores, insultes, voire vols à l'arraché... Nous avons enfin obtenu une réponse favorable de Mme Acquier, adjointe déléguée à la Sécurité, quant à la possible installation d'une caméra de vidéo-surveillance dans le quartier.
- Nous signalons systématiquement à la Police Municipale toute voiture qui stationne pendant plusieurs semaines, voire plusieurs mois, au même endroit, appelées « **voitures ventouses** ». Celles-ci sont de plus en plus fréquentes dans notre quartier.
- Un sujet récurrent depuis plusieurs années, celui de la jonction du **bus n° 10** avec une station de **tramway**. Après de nombreux courriers infructueux à M. El Kandoussi, président de la TAM, nous avons écrit au Directeur Général de la TAM qui nous a répondu en novembre 2017 : « nous ne manquerons pas de vous informer dès que le Schéma Directeur des Mobilités sera définitivement arrêté » ; à ce jour, nous n'avons toujours pas connaissance de ce SDM ! Nous nous sommes alors tournés vers M. Rico, Vice-président délégué aux Transports et à la mobilité à la Métropole et attendons sa réponse.

### Sécurisation de l'avenue Saint-Clément

Grâce au président du Conseil syndical de Saint-Clément I, nous avons pu rencontrer M. Luc Alberne, adjoint délégué à la Voirie, accompagné de M. Burtin du Génie urbain, d'autres personnalités de la Municipalité et des membres du Conseil syndical, pour évoquer les problèmes de sécurité sur l'avenue Saint-Clément : vitesse excessive de certains véhicules et problème pour traverser pour les résidents qui ont leur parking de l'autre côté de l'avenue.

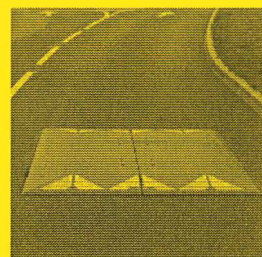
Il a été décidé de :

- sécuriser le passage piéton en haut de l'avenue Saint-Clément (croisement Las Sorbes),
- créer un passage piéton avec en amont un coussin berlinois par voie au niveau du 94 av. Saint-Clément, cela permettra un passage libre pour l'accès pompiers vers le chemin de l'aqueduc, mais supprimera une à deux places de parking,
- déplacer légèrement les containers à verre et papier (2 à 3 mètres) et installer à leur hauteur un coussin par voie (croisement rue Michel-Ange),
- installer 1 coussin par voie face à la crêperie supprimant une place de stationnement (croisement rue Croix de Las Cazes),
- repeindre le passage piéton au niveau de la rue Croix de Las Cazes,
- étudier le problème de visibilité à gauche lorsque l'on sort de la rue Croix de Las Cazes.

Nous en avons profité pour demander

- de déplacer le panneau "école" qui est trop en amont sur l'avenue Saint-Clément,
- de refaire la portion de trottoir entre la rue Croix de Las Cazes et la rue Charles Gide (seul ce côté est utilisable par les fauteuils roulants).

Une commission est prévue en Mairie fin juin ; les travaux pourraient donc être réalisés en septembre 2019.



Coussin berlinois

### Georges-Louis Leclerc de Buffon, dit Buffon (1707-1788)

Il y a, dans notre quartier une rue assez longue et fortement peuplée, mais peu connue des habitants qui n'y résident pas, baptisée rue Buffon. Elle est peu connue car c'est une rue en impasse qui prend au bas de la rue de Las Sorbes. Après nous être arrêté sur les rues portant des noms de peintres (nous n'avons pas épuisé la liste !), il est bon de s'arrêter sur la biographie de ce grand savant, souvent très méconnu.

Georges-Louis Leclerc naît à Montbard en Bourgogne en 1707. Son père, bourgeois aisé, est président du grenier à sel de Montbard. Il bénéficie, au moment de la naissance de son fils, de la fortune dont a hérité son épouse, ce qui lui permet d'acheter les propriétés de la seigneurie de Buffon, proche de Montbard. Cette véritable « savonnette à vilain » permet l'anoblissement de la famille ouvrant la possibilité d'acquiescer une charge au Parlement de Bourgogne. Le jeune Georges-Louis est envoyé à la faculté de Dijon pour, comme son père le souhaitait, acquiescer une licence en droit. Mais le jeune homme préfère les sciences et part étudier à Angers pour s'éloigner de son père. Là, il va étudier la botanique et les mathématiques, mais ayant tué en duel un officier croate, il se réfugie à Nantes où il rencontre un jeune aristocrate anglais. S'étant liés d'amitié, ils partent en « voyage d'étude », passant par La Rochelle, Toulouse, Montpellier avant de gagner l'Italie. Les étapes sont souvent ponctuées de brillantes démonstrations mathématiques. Ayant regagné la France à la mort de sa mère (1731), le jeune homme s'installe à Paris. C'est à partir de ce moment qu'il signera ses écrits du nom de « Buffon ».

Ses premiers travaux sont consacrés aux mathématiques – ce qui le conduit à correspondre avec Newton –. On peut signaler son « Mémoire sur le jeu de franc carreau » qui introduit, pour la première fois le calcul différentiel et le calcul intégral en probabilités. Par la suite, Buffon utilisera les mathématiques dans ses recherches sur la résistance du bois et sur le refroidissement des planètes. Mais ces travaux montrent que les mathématiques ne sont qu'un moyen de préciser l'idée que Buffon peut avoir des choses, et non une discipline autonome. Sa célébrité repose surtout sur sa grande « Histoire naturelle », commencée en 1739 et à laquelle il travaillera jusqu'à sa mort, les trois premiers volumes paraissant en 1749 et obtenant un immense succès immédiat. Buffon a entrepris cet immense travail en entrant à l'Académie des sciences et passant rapidement à la section de botanique. Excellent administrateur du Jardin du roi, dont il est l'intendant, Buffon agrandit et enrichit ce Jardin, tout en amassant une grande fortune personnelle. Membre de l'Académie française en 1753 et de toutes les grandes académies européennes, devenu comte de Buffon par la grâce de Louis XV, il est, à sa mort (1788), le plus célèbre naturaliste de son temps.

Mais Buffon est également philosophe de tempérament. Rompant à la fois avec l'idéalisme rationaliste et l'empirisme sceptique, il affirme la validité d'une science fondée sur les faits, mais sachant en dégager les lois. Même si Buffon n'a pas pris une part active au combat philosophique du XVIIIème siècle, il y a joué son rôle en donnant l'exemple d'une science débarrassée des influences religieuses, en affirmant l'unité de l'espèce humaine.

Un si grand esprit du Siècle des Lumières méritait bien que les habitants du quartier Saint-Clément ne l'ignorent plus !

J-C.G.

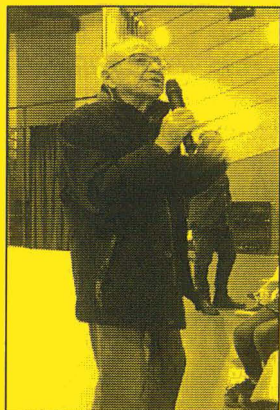


## Pierre Suzor : vive la résistance !

Les élèves du club média du Collège Simone Veil, dirigé par Mme Serody, la professeure documentaliste, ont conçu et publié un journal collégien, *Le journal qui ré.VEIL.e*, dont voici un extrait :

Nous avons eu la chance de rencontrer Pierre Suzor, un déporté de la seconde guerre mondiale, qui est venu au collège rencontrer des élèves de 3ème et partager son histoire lors d'une conférence-échange dans l'amphithéâtre du collège.

### Enfance et entrée en Résistance



Pierre Suzor est né en Afrique du sud puis a vécu au Canada côté Pacifique. À la retraite de ses parents, ils se sont installés à Tanger, au Maroc. A vingt ans, il s'installe à Lyon dans la zone libre de la France à l'époque. À l'arrivée des Allemands, il fait tout son possible pour rejoindre le général de Gaulle en Angleterre. Mais un groupe de résistants lui propose de s'opposer aux nazis en France. Il rejoint donc l'OAS (Organisation de l'Armée Secrète) commandée par le commandant Descour, sur le plateau du Vercors. Son rôle était de récupérer et déployer les armes parachutées sur le plateau par les Alliés. Il devait également envoyer des messages codés en Angleterre.

### Transfert

Pierre Suzor se fait arrêter en octobre 1943 et il est emmené à la prison de Montluc (à Lyon) pendant deux mois. Il est transféré en Allemagne en décembre 1943. Il essaie de s'échapper par une fenêtre découpée dans le wagon de transfert mais il se fait prendre par la Gestapo (l'armée au service du nazisme). A l'arrivée au camp de Buchenwald, Pierrot (le pseudonyme de Pierre) et son ami Michel sont forcés de descendre du train, de se déshabiller et de finir le trajet entièrement nus, dans le froid de l'hiver allemand, une façon pour les commandants du camp d'humilier les nouveaux arrivants.

### Le camp de concentration

Les prisonniers devaient se faire désinfecter avant d'entrer dans le camp. Chacun était privé de son identité et recevait un numéro de déporté. Celui de Pierrot était 43 981. Là-bas, ils souffraient du manque de sommeil, de la faim et du froid. Ils avaient également extrêmement peur de recevoir des coups de la part des nazis. Ils devaient porter des pierres jusqu'à un camion et si ils ne prenaient pas une pierre assez grosse ils se faisaient frapper. A l'intérieur du camp, un petit groupe de prisonniers dont Pierre Suzor continuait de résister en faisant passer des messages ou en s'organisant pour nourrir les prisonniers plus faibles. Le camp a été libéré en 1945 et Pierre Suzor a repris le cours de sa vie.

Cette rencontre nous en a appris beaucoup sur les conditions de vie des déportés politiques pendant la seconde guerre mondiale, que nous étions loin d'imaginer aussi cruelles. Cela a rendu des faits historiques plus concrets, plus réels pour nous. Nous l'avons trouvé très déterminé, dans sa façon de parler, comme s'il voulait nous faire passer un message : dans des conditions de terrible souffrance, la solidarité peut sauver des hommes.

### Concerts

Nous nous étions habitués à ce qu'on nous propose, tous les ans, quatre concerts au Corum pour 40 € !

Malheureusement, l'Opéra Orchestre National de Montpellier a décidé de ne plus organiser ces concerts. Il paraît que cela représente beaucoup de travail pour peu de résultats : de moins en moins de spectateurs s'intéressent à cette offre.

En revanche, 1 heure avant la représentation, dans la limite des places disponibles, des billets à 10 € sont proposés, quel que soit le concert.

Vous pouvez aussi profiter des Midi musicaux, plusieurs fois dans l'année, à 12h30 à la salle Molière, un concert de 45 minutes pour 5 €.

### Epicierie solidaire

Du lundi au samedi, de 11h à 13h environ, une épicerie solidaire est ouverte allée Rubens, accessible à pied par le portillon situé à côté de la pharmacie Salabert. Cette boutique, qui fonctionne depuis un an, occupe les locaux de l'ancienne poissonnerie. On y trouve des produits alimentaires en limite de péremption, collectés auprès des grandes surfaces, à des prix défiant toute concurrence. On ne sait pas à l'avance ce qu'on va y trouver. Alors, allez-y sans idées préconçues, laissez vous surprendre par ce magasin pas comme les autres, et soyez prêts à modifier votre liste de courses en fonction des arrivages.

Peut-être avez-vous oublié de renouveler votre adhésion pour l'année 2019, mais il n'est jamais trop tard ! Vous pouvez déposer ou envoyer votre chèque à l'adresse figurant sur le bulletin ci-dessous.



### COMITÉ DE QUARTIER SAINT-CLÉMENT

Parc des Ormeaux F88 - 51 rue Michel-Ange - 34070 Montpellier  
Tél.: 09 66 87 56 53 - comitedequartier.saintclement@gmail.com  
www.montpellier-saint-clement.org

### BULLETIN D'ADHÉSION 2019

Nom: ..... Prénom: .....

Adresse: .....

Tél.: ..... E-mail: .....

Adhésion individuelle 8 €  Couple ou famille 12 €  Cotisation de soutien 15 € (ou plus) : ..... €

Je règle ma cotisation par chèque bancaire  chèque postal  espèces

Je souhaite participer à une commission de travail .....