



# LA LETTRE DU COMITÉ DE QUARTIER SAINT-CLÉMENT N° 66

Parc des Ormeaux F88 – 51 rue Michel-Ange – 34070 Montpellier – Tél. 09 66 87 56 53  
comitedequartier.saintclement@gmail.com – www.montpellier-saint-clement.org  
Siret: 48042502400019

**POLICE MUNICIPALE : 04 67 34 88 30**

## Édito

Chères lectrices et chers lecteurs,  
C'est pour moi un grand honneur de rédiger mon premier édito pour ce n° 66.

J'ai à cœur, dans un premier temps, de remercier l'ensemble des membres du Comité de quartier :

Fabienne, Janine, Hedwige, Joëlle, Jean-Marie, Yves, Gilles, Hervé et Jean-Claude : un immense merci pour votre accueil au sein du conseil d'administration du Comité et surtout pour votre sérieux, votre dévouement et votre engagement pour notre merveilleux quartier.

Chère Adéhila, je te souhaite la réussite pour tes nouveaux projets, après ces huit années de présidence.

Depuis plus de 20 ans, le Comité est, dans la mesure de ses moyens, à l'écoute des besoins, des critiques et des propositions des habitants du quartier.

En cette année 2024, des attentes exprimées au travers d'une soixantaine d'échanges retiennent toute notre attention. En effet, le parc Bartolomé de las Casas est un lieu de rassemblement pour se mettre « au vert », respirer, se détendre ou au contraire se défouler. Véritable poumon vert de notre quartier, il est le lieu dans lequel il est possible de faire connaissance de voisins, rompre l'isolement ou développer les échanges intergénérationnels.

Oui, notre parc est un espace social où chacun d'entre nous doit pouvoir pratiquer ses activités physiques ou vivre des moments de convivialité. Dans ce journal, un article détaille les besoins que vous nous avez exprimés et que nous avons transmis à l'adjoint délégué à la nature en ville et à la biodiversité courant février.

Nous vous tiendrons au courant de l'évolution de ce dossier dans le prochain numéro ou lors de nos manifestations printanières.

Et justement, ces manifestations sont planifiées et nous espérons votre présence car elles symbolisent une forme de reconnaissance de notre engagement dans le développement du vivre ensemble.

Pour fêter l'allongement des journées et la clémence du temps, nous avons prévu nos incontournables moments de rencontre (et de bonne humeur !) comme l'opération nettoyage, la possibilité de chiner ou vendre lors du vide grenier et bien-sûr, la soirée festive de notre repas de quartier.

Notre parc, le vendredi 14 juin dès 18h, sera le théâtre pour un partage de saveurs et l'occasion de faire de joyeuses rencontres. Afin de rendre cette fête mémorable nous avons pensé, cette année, aux petits et aux grands. En effet, en début de soirée, la présence d'un magicien émerveillera la jeune génération par des tours de prestidigitation tandis qu'en fin de soirée, l'animation musicale du trio « La belle Epoque » nous fera swinguer en interprétant des tubes des années 1930-1950.

Chères lectrices et lecteurs de ce journal, je vous souhaite une agréable lecture et au plaisir de vous rencontrer lors de ces événements.

Alice Ménicot  
présidente

## Opération nettoyage

**Samedi 13 avril 2024**

**à partir de 10 heures**

**rendez-vous à l'entrée du parc Las Casas**

*Des gants et sacs vous seront fournis*

*Cette opération sera suivie d'un apéritif*

## Vide-greniers

**Dimanche 5 mai 2024**

**de 8h30 à 15h30**

**dans le parc Bartolomé de Las Casas**

**Pour vendre, s'inscrire à l'adresse mail ci-dessus**

## Repas de quartier

**Vendredi 14 juin 2024**

**à partir de 19 heures**

**dans le parc Bartolomé de Las Casas**

**Avenue Saint-Clément**

**Chacun apporte une spécialité à partager**

*N'oubliez pas vos assiettes, couverts, verres...*

**Spectacle de Florian le Magicien**

**Apéritif offert par l'association**

**Animation musicale dansante  
avec le groupe « La Belle Epoque »**

## Jardin partagé en fête

**Samedi 22 juin de 14h à 16h**

**« Le jardin, un terrain de jeux »**

## #2 'GIECPOTES' – vers un numérique responsable

Et voilà, le retour du Giecpotes!, cette série d'articles explorant des liens entre le GIEC (*le Groupe d'experts Intergouvernemental sur l'Évolution du Climat*), la transition écologique, et comment la crise climatique impacte notre quartier et nous qui l'habitons.

Aujourd'hui, les technologies numériques gagnent du terrain autant pour nos démarches personnelles que professionnelles avec les réseaux sociaux, les courriels, l'e-commerce, etc. La plupart d'entre nous ont (ou ont accès à) un smartphone, une tablette, ou un ordinateur, et en France nous passons de plus en plus de temps dessus, avec une moyenne d'environ 4h30 par personne. Mais outre le côté santé (ce sera pour une autre fois), la fabrication et l'usage des nouvelles technologies ont un impact environnemental, **car attention, dématérialiser quelque chose ne veut pas dire qu'il n'y a aucun matériel utilisé !**

**Quelques chiffres frappants** pour mieux comprendre le lien entre le numérique et l'empreinte environnementale de notre vie virtuelle :

- 2,5% de l'empreinte carbone de la France sont liés au numérique (le secteur des déchets est de 2%) ;
- Un ordinateur de 2kg nécessite environ 800kg de matières premières pour sa fabrication ;
- 87% des Français ont un smartphone (2022) avec une moyenne de 15 équipements connectés pour chaque personne en France (moyenne mondiale = 8)

Le 16 mars s'est déroulée la **Journée mondiale du nettoyage numérique**, le but de cette journée est de créer les conditions d'une prise de conscience globale de l'impact environnemental du numérique et de déployer des actions de sensibilisation pour avancer vers un numérique responsable. Cette jolie phrase veut dire que nous devriez utiliser les nouvelles technologies de manière sobre, et en même

temps chercher les bons gestes pour réduire la quantité des ressources consommées et la quantité des Gaz à Effet de Serre (GES) produite.

**Que faire à titre individuel ?** Il y a plein de petites astuces pour consommer moins d'électricité et réduire la quantité de matières premières utilisée :

- prendre soin de nos appareils, pas de casse !
- prolonger la vie de nos appareils avec une batterie chargée entre 20-80% ;
- acheter reconditionné ou d'occasion ;
- éviter le streaming ;
- nettoyer régulièrement nos boîtes mails et trier nos photos sur le cloud.

**A l'échelle d'un quartier**, il n'y a pas besoin d'acheter un smartphone ou un ordinateur juste pour remplir une déclaration d'impôts car notre médiathèque de quartier, William Shakespeare, possède des ordinateurs en libre-service. Des cours pour apprendre à se familiariser avec le numérique sont également offerts, et à l'échelle de la Métropole, 12 conseillers 'France Services' orientent, accompagnent, et forment les habitants. Et n'oubliez pas de militer pour l'inclusion numérique aussi, de manière à lutter contre les inégalités d'accès.

**Envie d'en découvrir plus ?** Participer à des ateliers comme les Fresques Numériques ou Climat, un Atelier 2 tonnes, ou utiliser PIX, une plateforme ouverte à tous pour tester, développer et certifier des compétences numériques, de façon respectueuse de l'environnement bien sûr !

À bientôt pour GIECPOTES #3 !

JT

L'association AVEC et l'association ALIBI,

BOCAJ, CARCASSONNE, CARENCO, CORBIER, LALETINA, LEENHARDT, RIGAUDIN, SALVAING, TIKOUK, TURLURE

ont le plaisir de vous inviter au vernissage de l'exposition proposée par les artistes de ALIBI

le **mardi 16 avril 2024 à partir de 17 heures 30**

en présence des artistes

qui se tiendra dans les locaux de l'association AVEC Salle Las Rébès

16 Rue des Papyrus, 34090 Montpellier

Ligne bus 6 (arrêt Las Rébès), bus 10 et 15 (arrêt Louis Ravas)

Un projet est en cours, à la demande du Comité de quartier, de l'association des Jardins partagés et des Semeurs de Jardins, déposé dans le cadre du Conseil de quartier des Cévennes pour que la Municipalité récupère la parcelle en friche à l'angle de l'avenue Saint-Clément et de la rue Charles Gide. Celle-ci appartient aux 4 copropriétés Saint-Clément et la discussion est en cours avec celles-ci. Cette parcelle constituerait un bon prolongement de verdure de l'aqueduc Saint-Clément et pourrait être aménagée en « **bosquet fruitier** » qui serait géré par le Jardin Partagé de Saint-Clément.

### Merci aux commerçants

Comme tous les ans notre Galette des Rois, suivie d'une Tombola, s'est bien déroulée le dimanche 21 janvier à la salle du Castelet.

Nous tenons à remercier les commerçants qui ont bien voulu nous donner des lots pour la tombola :

Le Panier des 4 Saisons

La boucherie Saint-Clément

La Pharmacie des Pins

La Pharmacie Saint-Clément

Le Crédit Mutuel

Le Polygone



## Sondage sur le Parc Bartolomé de Las Casas

Suite à plusieurs remarques des habitants de notre quartier au sujet du parc Bartolomé de Las Casas, nous avons lancé un sondage auprès des utilisateurs de ce parc en septembre 2023.

Nous avons recueilli 67 réponses dont 58 de personnes habitant le quartier et utilisant le parc.

Il en ressort des plaintes récurrentes :

En premier lieu, l'insalubrité de l'aire de jeux pour enfants et des alentours du plateau sportif. En effet, en l'absence de toilettes publiques, ces lieux sont utilisés par les enfants, d'une part, et les utilisateurs du plateau sportif, d'autre part (urines et excréments). 54 personnes ont répondu que l'installation de toilettes publiques serait utile.

La deuxième plainte concerne le manque d'ombre dans l'aire de jeux pour enfants en été. Des « abris » ont été installés dans les cours d'écoles maternelle et élémentaire. Pourquoi ne pas faire de même dans cette aire de jeux ?

Puis apparaît le manque de jeux pour enfants de 8 à 12 ans environ. Ils sont trop grands pour jouer dans l'aire de jeux et se voient refoulés du plateau sportif par les adultes qui y pratiquent leur sport. Certains souhaiteraient un mini skatepark. Il est ensuite demandé des tables de pique-nique, voire une buvette ou un foodtruck. Certains mangent sur la table du jardin partagé mais elle n'est pas prévue à cet effet et ne peut accueillir qu'un minimum de personnes.

Enfin, il est demandé que les chiens soient tenus en laisse dans le parc, mais les propriétaires de ceux-ci souhaiteraient disposer d'une aire où leurs animaux de compagnie pourraient courir.

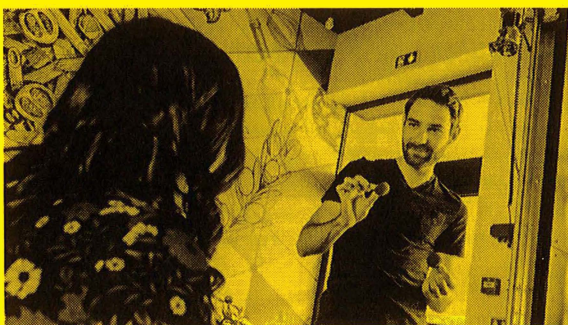
D'autres remarques concernent les trous au sol dans l'aire de jeux pour enfants, l'accès à l'eau en toutes saisons, l'installation d'un terrain de boules...

Nous avons soumis toutes ces remarques à l' élu de la Mairie en charge des jardins publics. Celui-ci nous a répondu qu'il transmettait notre courrier aux services concernés pour étude.



### Vendredi 14 juin

Cette année, les enfants auront aussi leur fête !  
« Florian le Magicien » viendra leur présenter ses tours de magie en interaction avec les spectateurs.



Pas de lapin qui sort du chapeau mais des situations où l'impossible se réalise **sous vos yeux**. La magie opérera, parfois même dans vos mains !

Et après l'apéritif offert par le Comité de quartier, le groupe « La Belle Epoque » animera le repas partagé avec sa musique swing.

F.E.

### Du nouveau dans le quartier

Le magasin **Mode éco** a ouvert au 211 rue Marius Carrieu

Vous y trouverez des vêtements de seconde main pour adultes, enfants, bébés et du matériel de puériculture.

Vous pourrez également y déposer vos vêtements à vendre, sur rendez-vous

Ouvert du mardi au samedi de 9h à 12h et de 14h à 19h

Tél.: 09 55 08 43 47

modeeco@free.fr

Facebook : Boutique Mode Eco Montpellier



**Mathieu Hartmann**

**07 49 80 86 43**

Montpellier et ses alentours

rtmpaysages@gmail.com

Instagram icon **rtm.paysages**

Facebook icon **RTM Paysages**

Conception – Terrassement - Création – Elagage - Entretien

## Tri des déchets

Depuis le 1<sup>er</sup> janvier 2024, nos déchets ménagers doivent être déposés dans des composteurs destinés à cet effet. Au jardin partagé de Saint-Clément, référent de quartier, nous devrions avoir des bacs en bois d'ici l'été.

Ces nouveaux bacs, installés par la Métropole, faciliteront la maturation du compost. Il sera toujours nécessaire d'effectuer les dépôts en vrac, sans emballage plastique, même biodégradable, ni emballage papier. Les épiluchures seront prédécoupées si nécessaire pour faciliter la décomposition. Il est possible d'avoir des bioseaux en s'adressant au jardin partagé situé à l'entrée du parc Bartolomé de Las Casas, côté gauche.

Les permanences du jardin sont les mercredis et dimanches à 17h et dès avril à 18h.

Toutes ces précisions seront redonnées lors de l'installation des nouveaux bacs en bordure du jardin, espérons très prochainement !



J.D.

### Le comité à l'ère du numérique



Testé et approuvé lors de la tombola de janvier le comité est maintenant équipé d'un terminal de paiement pour faciliter l'ensemble des transactions.



Actuellement suivie par une centaine de personnes, venez découvrir, alimenter et commenter les publications de notre page Facebook « Quartier Saint-Clément Montpellier ».



<https://www.helloasso.com/associations/comite-de-quartier-saint-clement>

Nous sommes présents sur la plateforme Helloasso pour sécuriser les adhésions annuelles.

Et pour finir ce tour d'horizon digital, le lien de notre site :

<http://montpellier-saint-clement.org/>

### Appel à l'aide !

Pour chacune des manifestations du Comité de quartier, les membres du Conseil d'Administration se répartissent la tâche de coller dans tout le quartier des affiches annonçant cet événement.

Mais nous ne pouvons plus afficher sur les poteaux télégraphiques tout au long des rues. Un service de la Municipalité enlève les affiches et nous risquons une amende.

Nous avons donc pris l'habitude d'afficher sur les portes d'immeuble.

Or, il y a de nombreuses résidences où nous ne pouvons pas entrer. Nous aimerions donc « recruter » un-e bénévole dans chaque résidence pour effectuer cet affichage.

Merci de nous aider

*Nous vous rappelons que l'association fonctionne sur l'année civile.  
Votre cotisation est donc valable du 1er janvier au 31 décembre*



## COMITÉ DE QUARTIER SAINT-CLÉMENT

Parc des Ormeaux F88 - 51 rue Michel-Ange - 34070 Montpellier  
Tél.: 09 66 87 56 53 - [comitedequartier.saintclement@gmail.com](mailto:comitedequartier.saintclement@gmail.com)  
[www.montpellier-saint-clement.org](http://www.montpellier-saint-clement.org)

### BULLETIN D'ADHÉSION

Nom: ..... Prénom: .....

Adresse: .....

Tél.: ..... E-mail: .....

Adhésion individuelle 8 €  Couple ou famille 12 €  Cotisation de soutien 15 € (ou plus) : ..... €

Je règle ma cotisation par  chèque bancaire  chèque postal  espèces

Je souhaite participer à une commission de travail .....

Date: .....